

TWO-WAY RADIO

使用说明书

NOAA气象接收/多段发射和50~600MHz全段接收/快速对频
TPYE-C和座充充电/VOX声控发射/双守候/200信道/遥毙 激活



This package is
100% recyclable

福建省信息化局（省无线电管理办公室）友情提醒

购买、使用本设备属于设置使用无线电台（站）的行为，必须依法办理设台审批手续，领取无线电台执照。在使用设备过程中，应当按照电台执照核定的项目工作。擅自设置使用无线电台（站）、干扰无线电业务、不按核定项目工作以及其他违反无线电管理法规的行为，由无线电管理机构给予行政处罚。严重的无线电违法行为，还可能触犯《刑法》第288条或《治安管理处罚法》第28条，将被处以三年以下有期徒刑、拘役或者管制，并处或者单处罚金的刑事处罚或者由公安机关处以拘留的行政处罚。

鸣谢！

感谢您惠购本公司对讲机。我们相信这台易于使用的对讲机将给您带来可靠的通讯。

本机采用了最先进的技术，我们深信本产品的质量和功能将会令您感到满意。

使用前注意事项

本对讲机是具有优良设计和先进技术的产品,下列建议将帮助您履行保修条款中的义务,了解和认识使用对讲机的安全性。

请将对讲机及其所有部件和配件放在小孩子接触不到的地方。

请不要试图拆开对讲机,非专业人员对对讲机的处理可能会造成损坏。

请使用本公司配套的电池组及充电器,以免损坏对讲机。

请使用本公司配套的天线,以免缩短通讯距离。

请不要将对讲机长时间暴露于阳光下,或放在过热的地方。

请不要将对讲机放在有灰尘或潮湿的地方。

请不要用烈性化学制品,清洗剂或强洗剂清洗对讲机。

未安装天线时,请不要发射。

如果发现对讲机发出异味或烟雾,请立即关断对讲机的电源,并且从对讲机取下电池组,并请与经销商联络。

充电须知

- 电池组在出厂时未充电,请在使用前先进行充电。
- 在购买后或长期存放(两个月以上)后,第一次对电池组充电无法使电池组达到它的饱和使用容量。在反复充 / 放电二、三次后,即可达到正常的充电效果及电池能量。
- 在充电前,请将装有锂电池的对讲机电源关闭。严禁在充电时使用对讲机,这样会影响电池组的正常充电,及造成意外危险。
- 电池组已经完全充电饱和后,请将它从充电器中取出,电池能量(电力)未完全使用完毕,请勿再行充电。否则会造成电池的记忆效应而损坏。
- 即使在完全正确的充电后,电池组的使用时间也不增加时,表示电池组的寿命已到,请更换或另购新电池组。
- 请使用原厂锂电池及锂电充电器,此产品在当地的经销商均能购买得到。
- 您对非原厂电池及配件有所疑问请勿充电及使用,以免造成意外及危险。

【注意】1.充电需使用原厂充电器进行充电,机身Type-C充电口仅供紧急充电使用。
2.为地球环保,请做好电池回收工作。
3.请勿短路电池端子或将电池丢弃于火中。
4.切勿擅自拆卸电池组的外壳。

主要特点

- NOAA气象警报接收
- 多段发射和50~600MHz全段接收
- AM/FM航空段接收
- 跨段对讲功能
- 快速对频
- 频率计功能
- 无线整机复制
- 紧急报警
- FM收音机
- 10组语音加密(扰频)
- 多种扫描
- 数字信令CTCSS/DCS
- 大容量电池/长待机时间
- 即呼信道
- TYPE-C和座充充电
- 照明功能
- 高、中、低功率选择
- VOX声控发射功能
- 双守候
- 接收、发射信令单独设置
- 差频方向设置
- DTMF 拨号
- DTMF ANI
- DTMF 选呼(个呼、组呼、全呼)
- 开机密码保护
- 倒频工作功能
- 多种步进频率
- 差频设置
- 繁忙禁发
- 超时定时器
- 信道号、信道频率、信道名称 多种显示方式
- 宽窄带选择
- 初始化设置
- 发射1750信号
- 静噪等级设置
- 现场编程
- 频率、信道模式转换
- 键盘锁
- 信道扫描添加
- 200个信道
- 可电脑编程
- 大屏幕点阵LCD显示
- 语音报号
- 提示音开关
- 背光自动关闭选择时间
- 中转台转发证实功能
- 自动信令搜索
- 远程遥毙、激活功能

目录

一. 整机配件	01
二. 本机示意图	02
三. LCD图标显示	03
四. 按键	04
1. PTT键 (发射按键)	04
2. 可编程功能键及功能说明	04
3. 键盘按键	04
五. 菜单信息	06
六. 常用操作介绍	09
1. 开机密码保护	09
2. 切换主信道	09
3. 双段单/双守切换	09
4. 频率/信道模式切换	09
5. 跨段收发	09
6. 存储信道	10
7. 删除信道	10
8. 收发信令设置频率	10
9. 频率计或一键对频	10
10. 自动搜索信令	11
11. 双音多频DTMF	11
11.1 DTMF呼叫	11
11.2 PTTID	12
12. 扫描	12
13. 紧急报警	13
14. 收音机	13
15. NOAA收听	13
16. 键盘锁定	14
17. 恢复出厂设置	14
18. 即呼信道	14
19. 收听航空频段	14
20. 无线复制	14
七. 技术指标	15
八. 保修卡	16

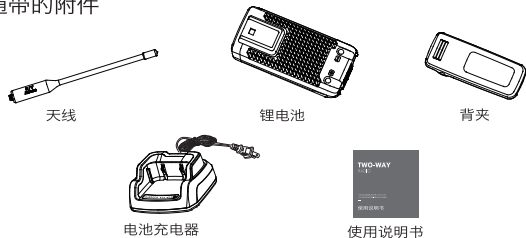
整机配件

请小心从包装箱内取出对讲机。我们建议您在废弃包装材料之前确认一下箱内是否有下列物品。若有任何物品在搬运中丢失或损坏，请立即向送货人提出索赔书。

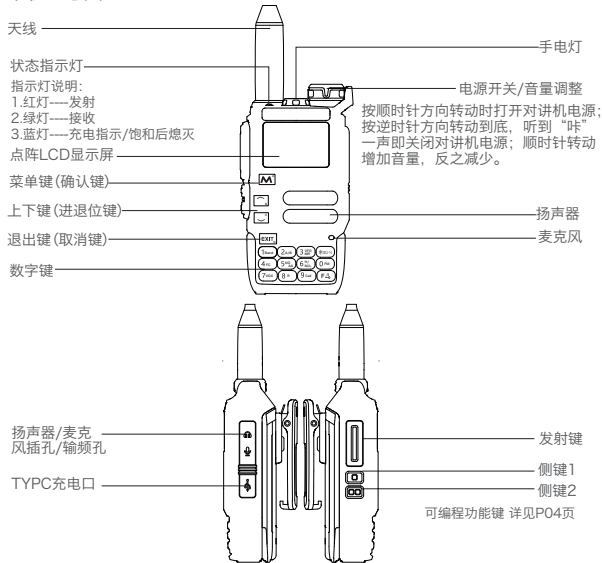
随机附件表

物品	数量
对讲机	1
天线	1
锂电池	1
电池充电器	1
背夹	1
使用说明书	1

自带的附件

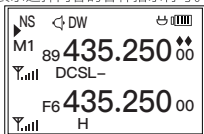


本机示意图



LCD显示屏

在显示屏上，您可以看到表示选择内容的各种指示符号。下表将为您解析各种符号所代表的含义。



LCD图标显示

📶	信号强度指示，格数越少信号越弱
HML	发射功率指示，表示当前发射功率为高(H)中(M)或低(L)
CT DCS	CT当前信令为模拟亚音；DCS当前信令为数字亚音
🗣️	语音提示开启。
N	N工作在窄带模式。
VOX	表示启用了声控发射功能，当话筒的声压达到设定值时启动发射。 该功能可通过菜单项的对讲机设置进行配置
+ -	+表示发射频率为接收频率加上一个频率偏差 -表示发射频率为接收频率减去一个频率偏差
DTMF	开启DTMF信令解码
DW	表示已设置了双频段守候功能，可以同时守候在屏幕显示的两个频段频点上
🔒	🔒为键盘锁定图标。
🔋	显示当前电池的剩余电量，在电池电量即将耗尽的情况下，图标为 [🔋]， 表示电池没电需充电，同时机器定时发低压提示音
▶	主信道指示，按下PTT时在次信道发起呼叫，菜单所有操作只针对主信道 该信道开启了语音加密通话功能
SCR	脱网模式，收发频率倒置
R	参与扫描标志，🔹参与扫描列表1，🔸参与扫描列表2。
WX	跨段收发标志
RX	接收标志
TX	发射标志
🔌	机身Type-C充电标志
AM	航空段AM接收标志
NS	NOAA信道自动扫描

按键

PTT键（发射按键）

- 发射和接收的转换键，发射时按此键，并对着麦克风讲话；接收时，松开此键。

可编程功能键及功能说明

- 初始功能：

侧键1：短按：监听，长按：1750Hz。

侧键2：短按：手电筒，长按：紧急报警。

至少按住按键1秒以上为长按（时间由输频频软件设定），否则为短按。

侧键可通过写频软件安排的功能：

紧急模式开关	按下后启动紧急报警，按输频频软件设定的工作方式报警。
高/低功率选择	允许用户在高功率和低功率之间切换。
监听	允许用户打开或关闭监听功能。忽略所有接收信令，监听该信道所有活动，可按此键后监听噪声用于调整音量。
收音机	开启或退出收音机模式。
扫描开/关	允许用户打开或关闭扫描功能。
声控发射开/关	允许用户为信道打开/关闭声控发射功能。
发送1750	启动1750连续发射。
手电筒	手电筒照明开关。

键盘按键

- 菜单选择/确认键：MENU
A.主界面模式，短按进入菜单，进入菜单后用此键为选择确认。
B.长时间按住快捷进入对讲机最近的菜单设置项。
C.在DTMF功能下，表示A码字。
- 退出键/清除键：EXIT
A.编辑状态下，短按退回上级菜单，长按退出并回到主界面。
B.输入状态下，逐个清除已输入的信息。
C.在DTMF功能下，表示D码字。

按键

- 上移键: ▲
 - A. 向上移动。
 - B. 在DTMF功能下, 表示B码字。
- 下移键: ▼
 - A. 向下移动。
 - B. 在DTMF功能下, 表示C码字。
- *键
 - A. 短按*键进入手动拨号呼叫界面。
 - B. 在DTMF功能下, 表示* 码字。
 - C. 长按*键, 启动频率或信道扫描。
- F键
 - A. 功能键, 配合0-9,*可以快速实现功能切换。
 - B. 长按此键, 键盘锁定或解锁。
 - C. 在DTMF功能下, 表示 # 码字。

快捷键	功能	功能描述
F+1	BAND	切换频段(F1-F7)
F+2	A/B	切换主信道
F+3	VFO/MR	切换VFO和MR模式
F+4	频率计	启动一键对频功能
F+5	NOAA气象警报	启动或退出收听NOAA信道
F+6	H/M/L	切换发射功率
F+7	VOX	切换声控发射功能
F+8	R	切换倒频配置
F+9	CALL	切换到一键急呼信道
F+*	SER	启动亚音自动搜索功能
F+0	FM	启动或退出收音机

菜单信息

按MENU键 进入菜单; 按上下键选择, 按MENU键确认; 按EXIT键返回上级菜单, 长按EXIT键退回主界面。

菜单名称	编号	功能描述	取值范围
SQL	1	静噪级别	0-9
STEP	2	步进频率 (2.5K/5K/6.25K/10K/12.5K/25K)	0-5
TXP	3	发射功率 (LOW/MID/HIGH)	0-2
R_DCS	4	接收数字亚音频 (OFF: 关闭, 1-104: 数字亚音频, 105-208: 反向数字亚音频)。 短按 * 键触发数字亚音频扫描。	0-208
R_CTCS	5	接收模拟亚音频(OFF: 关闭, 1-50: 模拟亚音频) 短按 * 键触发数字亚音频扫描。	0-50
T_DCS	6	发送数字亚音频(OFF:关闭, 1-104:数字亚音频, 105-208: 反向数字亚音频)	0-208
T_CTCS	7	发送模拟亚音频(OFF: 关闭, 1-50: 模拟亚音频)	0-50
SFT-D	8	频差方向 (OFF:发送频点=接收频点; ADD: 发送频点=接收频点+频率偏移; SUB: 发送频点=接收频点-频率偏移;	0-2
OFFSET	9	频差频率 (0-69.9999M)	
W/N	10	宽带配置 (0: WIDE, 1: NARROW)	0-1
SCR	11	加密通话 (OFF: 关闭, 1-10: 1到10种加扰频率)	0-10
BCL	12	遇忙禁发 (OFF: 关闭, ON: 打开)	0-1
MEM-CH	13	存储信道(通过上下键和数字键选择信道),点击MENU键完成存储	
SAVE	14	省电模式(OFF,1:1,1:2,1:3,1:4),激活时间和休眠时间比例。	0-4
VOX	15	声控发射配置(OFF: 关闭VOX, 1-10: 1到10级)	0-10
ABR	16	自动背光控制(OFF: 关闭背光, 1-5:1-5秒关闭背光)	0-5
TDR	17	双守候开关 (OFF: 关闭, CHAN_A: 默认发送信道为A信道, CHAN_B: 默认发送信道为A信道)	0-2

菜单信息

菜单名称	编号	功能描述	取值范围
ABR	16	自动背光控制(OFF:关闭背光, 1-5:1-5秒关闭背光)	0-5
TDR	17	双守候开关 (OFF: 关闭, CHAN_A: 默认发送信道为A信道, CHAN_B: 默认发送信道为A信道)	0-2
WX	18	跨段收发 (OFF: 关闭, CHAN_A: A信道发送, CHAN_B: B信道发送)	0-2
BEEP	19	BEEP控制 (OFF: 关闭, ON: 打开)	0-1
TOT	20	发送超时 (1-10min: 1-10分钟)	1-10
VOICE	21	语音提示 (OFF: 关闭, CH:中文, ENG:英文)	0-2
SC-REV	22	搜索恢复方式 (TO: 停留5s后继续搜索; CO:等待信号消失后继续搜索; SE: 终止搜索)	0-2
MDF	23	信道显示模式 (FREQ: 显示频率, CH: 显示信道号, NANE: 显示信道名称)	0-2
AUTOLK	24	键盘自动锁定 (OFF: 关闭, ON: 打开)	0-1
S-ADD1	25	是否参与搜索列表1 (OFF: 不参加, ON: 参加)	0-1
S-ADD2	26	是否参与搜索列表2 (OFF: 不参加, ON: 参加)	0-1
STE	27	尾音消除 (OFF: 关闭, ON: 打开)	0-1
RP-STE	28	过中继尾音消除 (OFF: 关闭, ON: 打开)	0-1
MIC	29	MIC灵敏度 (0-4: 0-4等级)	0-4
1-CALL	30	一键即呼 (通过上下键和数字键选择信道)	
S-LIST	31	信道扫描列表选择(LIST1:扫描列表1; LIST2:扫描列表2)	1-2
SLIST1	32	信道扫描列表1配置	
SLIST2	33	信道扫描列表2配置	

菜单信息

菜单名称	编号	功能描述	取值范围
AL-MOD	34	告警模式(SIDE: 本地告警; TONE: 远端+本地告警)	0-1
ANI-ID	35	身份码, DTMF通讯本机ID	
UPCODE	36	DTMF上线码	
DWCODE	37	DTMF下线码	
D-ST	38	DTMF侧音开关 (OFF: 关闭, ON: 打开)	0-1
D-RSP	39	DTMF解码响应 (NULL: 关闭,RING: 本地响铃, REPLY: 回复响应,BOTH: 本地响铃+回复响应)	0-3
D-HOLD	40	DTMF自动复位时间 (5s-60s)	5-60
D-PRE	41	DTMF预载波时间(30-990ms)	3-99
PTT-ID	42	DTMF PTT-ID发送模式(OFF:不发送,BOT:呼叫开始发送上线码,EOT:呼叫结束发送下线码,BOTH:都发送)	0-3
D-DCD	43	DTMF解码使能标志 (OFF: 关闭, ON: 打开)	0-1
D-LIST	44	DTMF联系人列表(通过上下键和数字键选择联系人, 点击MENU键选中, 然后直接呼叫)	1-16 0-2
PONMSG	45	开机信息 (FULL: 全屏显示,MSG: 欢迎信息, VOL: 电压, 可以通过写频软件修改)	0-2
ROGER	46	发送结束音(OFF: 无结束音,ROGER: ROGER结束音,MDC: 模拟MDC蛙叫声)	0-1 0-1
VOL	47	电池电压	
AM	48	切换调制制式 ON:AM OFF:FM ,只对108-136频段有效	0-1
NOAA_S	49	NOSS信道自动扫描开关	
DEL-CH	50	删除信道(通过上下键和数字键选择信道),点击MENU键完成删除	
RESET	51	复位(VFO: 复位信道参数之外的参数; ALL: 所有参数)	

常用操作介绍

◆(1)开机密码保护

- 顺时针旋转“开机/音量旋钮”，如电脑编程设置了开机密码保护，开机后显示“LOCK”，键盘输入设置的开机密码才可正常使用。

◆(2)切换主信道

- 按F+2键上下切换主信道，实心箭头▶指向的为主信道。
- 按下PTT时在主信道启动发射。

◆(3)双段单/双守切换

- 双信道守候工作模式可通过菜单选择，流程:MENU→17→CHAN_A:默认发送信道为A信道，或CHAN_B:默认发送信道为B信道，显示“DW”字符。

◆(4)频率/信道模式切换

- 主界面下，按F+3键切换频率模式和信道模式。
- 频率模式：可手动输入接收频率，或按上下键按步进上下调整频率，参数可以通过菜单项更改。频率模式下不能直接输入发射频率，可通过设置差频频率和差频方向改变发射频率。
- 信道模式：显示当前信道号,可手动输入信道号，或用上下键切换信道，信道参数可以通过菜单项更改。

◆(5)跨段收发

流程:MENU→18→WX，按MENU进入。

OFF: 主信道发射，CHAN_A或B收到有效呼叫时，该信道自动成为主信道直到呼叫结束。
CHAN_A: 无论在哪个信道收到有效呼叫，固定发送信道为A信道，显示“WX”字符。
CHAN_B: 无论在哪个信道收到有效呼叫，固定发送信道为B信道，显示“WX”字符。

常用操作介绍

◆(6)存储信道

- 在MR模式下，可提供存储信道将当前信道复制到新信道。
- VFO模式，设置好接收频率，频差方向，宽窄带，收发信令，发射功率，是否参与扫描，DTMF信令，语音加密等参数，按MENU→13→CH-001,按MENU进入，用上下键选择需存储的信道号，或按数字键盘输入信道号，按MENU，显示“SURE?”，再次按下“MENU”存储信道。
- 选择存储信道时，显示CH-XXX表示该信道为已存储信道，显示XXX表示该信道为空信道。

◆(7)删除信道

- 按MENU→50→CH-XXX，按MENU进入，用上下键选择需删除的信道号，或按数字键盘输入信道号，按MENU，显示“SURE?”，再次按下“MENU”删除该信道。

◆(8)收发信令设置频率

流程:

MENU→4→R-DCS按MENU进入可用上下键从亚音频列表中选择所需的接收DCS码。
MENU→5→R-CTCSS按MENU进入可用上下键从亚音频列表中选择所需的接收CTCSS频率。
MENU→6→T-DCS按MENU进入可用上下键从亚音频列表中选择所需的发射DCS码。
MENU→7→T-CTCSS按MENU进入可用上下键从亚音频列表中选择所需的发射DCS码。CTCSS，DCS用于接收时去除不需要的杂讯信号。

◆(9)频率计或一键对频

- 一键对频需强信号，发射与接收方均安装天线且相距不宜太远。
- 接收机F+4进入频率计界面，收到强信号后显示信号载波频率以及发射信令（CTCSS或DCS），按*号键重新测频。

常用操作介绍

- 测到有效频率后按MENU键可将当前测到的频率以及发射信令存储到指定的信道。
- 测频中按EXIT或PTT退出频率计。

◆ (10) 自动搜索信令

- 设置正确的接收频率，按F+*开始搜索信令，收到有效信号后显示搜索到的发射信令，按MENU可将搜索到的信令存储到当前信道。
- 显示 SCAN CMP表示搜到有效信号并停止自动搜索。
- 显示 SCAN FAIL表示未搜到有效信号并停止自动搜索。

◆ (11) 双音多频DTMF

◇ (11-1) DTMF呼叫

DTMF选呼：

- 手动拨号：按住PTT并按面板数字键拨号。
- 自动拨号：按*键，输入3位数字，短按PTT启动DTMF呼叫。发射时会自动发送自身ID号
- 个呼：发送对方ID号加自身ID码，如123*100，ID为100的用户呼叫ID 123的用户
- 组呼：使用组呼码代替ID号其中的一位或多位码字，可以呼叫一个通讯组。组呼码有输频软件设置，例如组呼码设为#：发送12#，可以呼叫ID号为120~129的10台机器，发送1AA可以呼叫100~199的100台机器。
- 全呼：发送3为组呼码，可以呼叫所有用户。

DTMF接收：

流程:MENU→43→DCD ON,当收到的码字为DTMF个人ID码时，解码成功，显示呼叫方用户名。呼叫成功，复位时间内可和对方进行通话。复位时间到，需要重新解码。

常用操作介绍

- MENU→40→D-HOLD 5S设置自动复位时间，初始值为5秒。
- MENU→39→D-RSP 设置收到DTMF呼叫后的自动回应，NULL：关闭,RING：本地响铃,REPLY：自动回呼，BOTH：本地响铃+自动回呼

◇ (11-2) PTTID

发起：可以通过输频软件配置DTMF上线码和下线码，启用上下线码，每次PTT按下时发上线码，PTT放开时发下线码。

◆(12)扫描

启动扫描：

- 方式1：长按*键启动扫描或退出扫描。
- 方式2：侧键设定扫描开关启动或关闭扫描。
- 频率扫描:扫描过程中可按上下键改变扫描方向，按PTT，EXIT或长按*键退出扫描。
- 信道扫描:扫描启动后依次检测扫描列表中的信道，扫描过程中收到呼叫可按PTT回复。
- 流程:MENU→31→S-LIST LIST1或LIST2，指定信道扫描列表。
- 流程:MENU→32→SLIST1 查看扫描列表1所列参与扫描的信道。
- 流程:MENU→33→SLIST2 查看扫描列表2所列参与扫描的信道。
- 流程:MENU→25→S-ADD1 将当前信道加入扫描列表1。
- 流程:MENU→26→S-ADD2 将当前信道加入扫描列表2。
- 流程:MENU→22→SC-REV 选择扫描模式。
- 优先扫描:可指定信道为优先扫描信道，扫描过程中，50%的对讲机扫描位于优先级1成员。如果存在优先级2成员，优先级1成员的扫描将由50%减为25%。即使定位在非优先信道或优先级2成员之后，对讲机仍会继续定期扫描优先级1成员上的发射活动。如果对讲机在优先级1成员上发现活动，它将停止当前的发射，而对优先级1成员发声。

常用操作介绍

◆(13)紧急报警

- 紧急警报用于表示紧急状况，您可以在任何时候或任何屏幕上，甚至在当前信道上正在活动的情况下，发起紧急呼叫。紧急报警需要音频软件配置有紧急报警按键。
- 按下紧急报警键启动，本地声光报警并无线发报警命令，报警类型(本地报警/远程报警)可设。
- 按任意键退出报警模式。
- 流程:MENU→34→AL-MOD TONE 报警时本机发出报警音同时远程发出报警信号。
- 流程:MENU→34→AL-MOD SITE 报警时本机发出报警音。

◆(14)收音机

- F+0进入收音机模式,上下键改变频率或预存电台,可用键盘输入电台频率或预存电台。
- F+1切换VFO和MR模式。
- F+2 启动自动搜台过程，此过程会自动存储搜到的电台，最多存20个电台台。
- F+3 启动手动搜台过程，此过程如扫描到电台，则需要用户手动保存信道。
- MENU键存储信道；
- EXIT键退出搜台；
- 上下键切换扫描方向；
- 在收音机状态，如果对讲机信道收到有效呼叫或者按下PTT发起呼叫，会暂时退出收音机模式进入对讲状态，对讲结束后重新收听FM电台。
- 按EXIT键或F+0退出收音机模式。

◆(15)NOAA收听

- F+5进入或退出收听NOAA气象电台。
- 本机共有10个NOAA信道。
- 收听方式通过菜单49 NOAA_S设置。

常用操作介绍

◆(16)键盘锁定

- 长按#键锁定或者解锁键盘所有按键，锁定时侧键正常使用。

◆(17)恢复出厂设置

- 流程:MENU→51→RESET
- VFO:保留所有存储信道。
- ALL:清除所有数据至初始状态，包括存储信道。
- 显示“SURE?”按下MENU键，等待机器重启完成后，所有选项都回到出厂时初始值。

◆(18)即呼信道

- F+9立即跳转到即呼信道，可通过MENU→30→1-CALL将重要信道设置为即呼信道。

◆(19)收听航空频段

- 输入接收频率，如不清楚当地航空频率，可使用扫描功能进行108-136全频段扫描。
- MENU→48→AM ON 将信道调制方式设为AM,收听航空对讲。
- MENU→48→AM OFF将信道调制方式设为FM。
- 菜单48设置只对108-136频段有效。

◆(20)无线复制

- 按住PTT+侧键2开机进入无线复制界面，显示AIR COPY(RDY)，发射，接收机均可用数字键盘设置无线复制使用的频率，收发频率必须一致，默认收发频率为410.0125MHz。
- 接收机按EXIT进入接收模式，显示变为AIR COPY,发射机按MENU开始传送写频数据，显示变为AIR COPY。
- 复制过程中会显示复制进度 RCV:XX E:XX,E:XX表示复制的数据出错次数复制结束，发射机显示 SND:120。

技术参数

一般规格

信道数:	200
FM收音机存台数:	20
NOAA信道数:	10
频率稳定度:	±1ppm
调制方式:	FM:11KΦF3E(12.5KHz),16KΦF3E(25KHz)
尺寸:	115mmX60mmX37.5mm
重量:	234g
工作温度:	-20°C+60°C
天线抗阻:	50Ω

接收性能

参考灵敏度:	FM(12dB SINAD)	F1(50~76)	-121dBm
		F2(108~135.9975)	-121dBm
		F3(136~173.9975)	-123dBm
		F4(174~349.9975)	-123dBm
		F5(350~399.9975)	-123dBm
		F6(400~469.9975)	-123dBm
		F7(470~599.9975)	-121dBm
音频功率:	WFM(20dB SINAD)	WFM(76~108)	-110dBm
	AM(10dB S/N)	F2(108~135.9975)	-113dBm
音频失真:	≥0.5W		
	≤10%		

发射性能

频段:	144~148	430~440
发射功率:	≤5W	≤5W
发射电流:	≤1.5A	≤1.5A
最大频偏:	≤5KHz(25KHz),≤2.5KHz(12.5KHz)	≤5KHz(25KHz),≤2.5KHz(12.5KHz)
调制失真:	≤5%	≤5%
杂散分量:	≤7.5uW	≤7.5uW
临道功率:	70dB(25KHz),60dB(12.5KHz)	70dB(25KHz),60dB(12.5KHz)
残余调制:	40dB	40dB

【注意】规格如因技术改进而有变动,恕不另行通知。

TWO-WAY RADIO

保修卡

机 型	购买日期
系列号	
销售商	联系电话
用户名	联系电话
地 址	邮 编

保修说明:

1. 本保修卡由顾客保存作为保修凭证,遗失不补。
2. 本卡必须由销售点盖章及填写日期方能生效。
3. 本卡不得涂改,请确认保修卡系列号与购买机器在号码相符,否则无效。
4. 在正常使用情况下,产品主机12个月以内予以保修,电池、充电器6个月内予以保修,天线、背夹、车充、借电器等配件属于易耗品,不在保修范围内。
5. 用户可选下列途径得维修服务:
 - a. 在原购物处理
 - b. 我司在当地特约维修点。

